

**Новосибирский клуб экстремальных путешествий
Off Road Master**



ОТЧЁТ

О прохождении автомобильного туристского спортивного маршрута третьей категории сложности по Республике Алтай.
совершенного группой туристов г. Новосибирска (автоклуб ОРМ),
в период с 11 июня по 15 июня 2025 г.

Маршрутная книжка **0-111-25**

Руководитель: Веремеенко И.В.

Маршрутно-квалификационная комиссия Новосибирского отделения Федерации спортивного туризма рассмотрела отчет и считает, что маршрут может быть зачтен всем участникам и руководителю третьей категорией сложности.
Отчет использовать в библиотеке Новосибирского отделения Федерации спортивного туризма России

Судья по виду _____ / _____

Председатель МКК _____ / _____

Штамп МКК

Новосибирск, 2025

Содержание

1. Справочные сведения.....	2
1.1. Проводящая организация:	2
1.2. Место проведения:.....	2
1.3 Общие сведения о маршруте	2
1.4. Подробная нитка пройденного маршрута:	2
1.5. Определяющие препятствия маршрута:	2
1.6. Состав группы (участники и экипажи)	3
1.7 Обзорная карта региона проведения туристического маршрута	4
1.8 Адрес хранения отчета	5
1.9 Выпускающая МКК.....	5
1.10 Регистрация МЧС.....	5
2. Содержание отчета.....	5
2.1 Варианты подъезда и отъезда, расположение зон ограниченного доступа и др.	5
2.2. Запасные варианты и аварийные выходы с маршрута	5
2.3. Изменения маршрута и их причины	5
2.4. График движения маршрута запланированный.....	5
2.5. График движения пройденного маршрута	6
2.6. Техническое описание прохождения маршрута и потенциально опасные участки на маршруте.....	6
2.7 Сведения о районах прохождения маршрута	34
2.8. Итоги, выводы, рекомендации	35
2.9 Стоимость проживания, питания, снаряжения, средств передвижения.....	35
2.10 Маршрутная книжка	35
Приложение 1. Дневник маршрута	36
Приложение 2. Материальное оснащение группы	72
1 Комплект оборудования на группу.....	72
2 Комплект оборудования на автомашину.....	72
3 Комплект имущества на 1 человека.....	73
Приложение 3. Справка о совершенном спортивном туристском маршруте	73
Приложение 4. Скан маршрутной книжки.....	73

1. Справочные сведения

1.1. Проводящая организация:

Новосибирский клуб экстремальных путешествий Off Road Master

1.2. Место проведения:

Туристский район – Республика Алтай

1.3 Общие сведения о маршруте

Вид маршрута	Категория сложности	Протяженность активной части, км	Продолжительность		Сроки проведения
авто	третья	1905	общая	ходовых дней	с 11.06.2025 по 15.06.2025
			5	5	

1.4. Подробная нитка пройденного маршрута:

Г. Новосибирск – г. Бийск – с. Алтайское – с. Акташ – с. Улаган – с. Язула – Кордон – с. Улаган – с. Нижняя Талда – с. Ороктой – р. Каспа – с. Шебалино – с. Усть-Сема – г. Бийск – г. Новосибирск.

1.5. Определяющие препятствия маршрута:

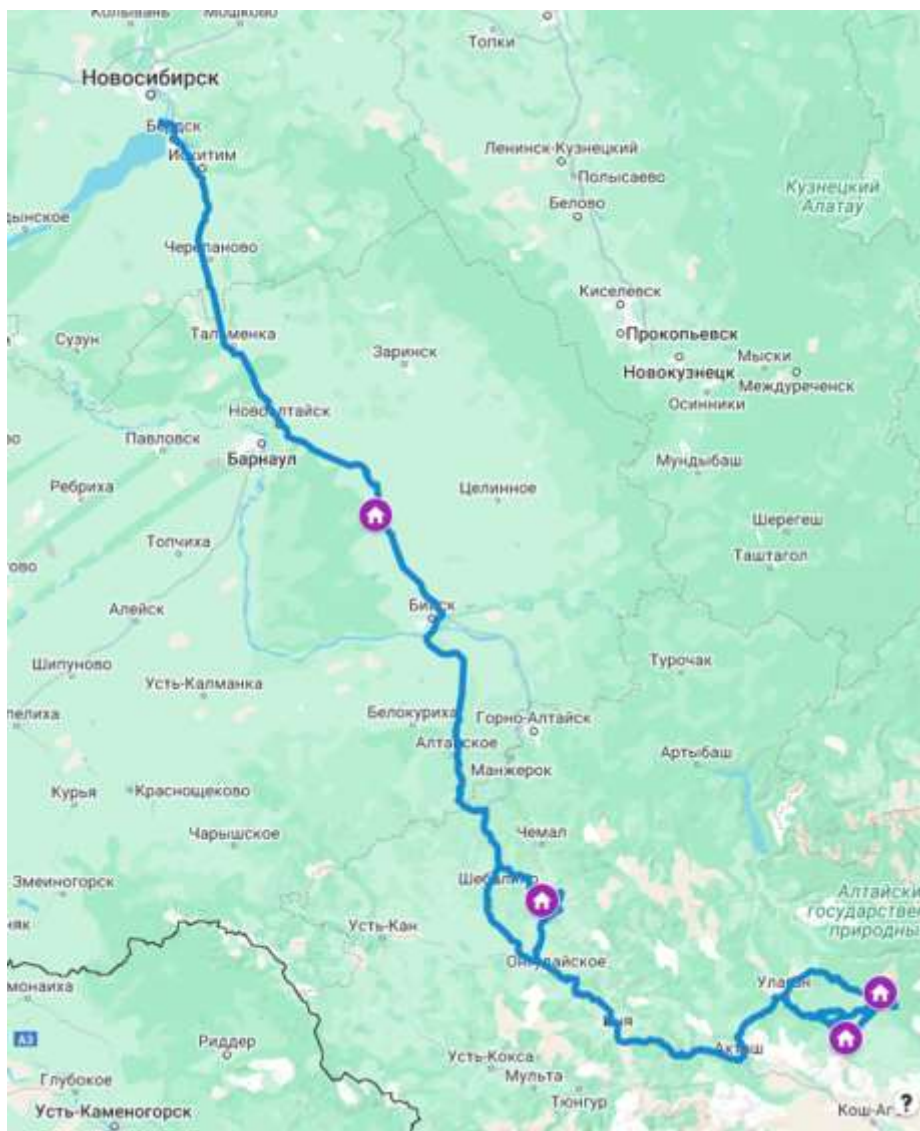
Вид препятствия	Протяженность, км	Кат. тр-ти	Характеристика препятствия
ЛП Перевал	≈ 15 км	3	Перевал Язулинский 2186 м. резкий сброс высоты на 900 м, уклоны до 22°, крутые повороты, отсутствие ограждений.
ПП Горная дорога	18 км	3	С. Язула – Кордон – Чертов мост – с. Язула. Горная каменистая дорога с участками грязи и несколькими бродами, уклон до 15°.
ЛП Перевал	15 км	3	Пер. Баханду 2284 м. Горная каменистая дорога с участками грязи, уклон до 15°.
ЛП Перевал	18 км	3	Пер. Каратеш 2356 м. Горная каменистая дорога с участками грязи, уклон до 18°.
ЛП Перевал	≈ 35 км	3	Пер. Ороктой 1622 м °. подъем и спуск с уклоном до 15°, крутые повороты.
ПП Горная дорога	15 км	3	Участок дороги вдоль реки Каспа. Горная каменистая дорога с участками грязи и многочисленными бродами, уклон до 17°.

1.6. Состав группы (участники и экипажи)

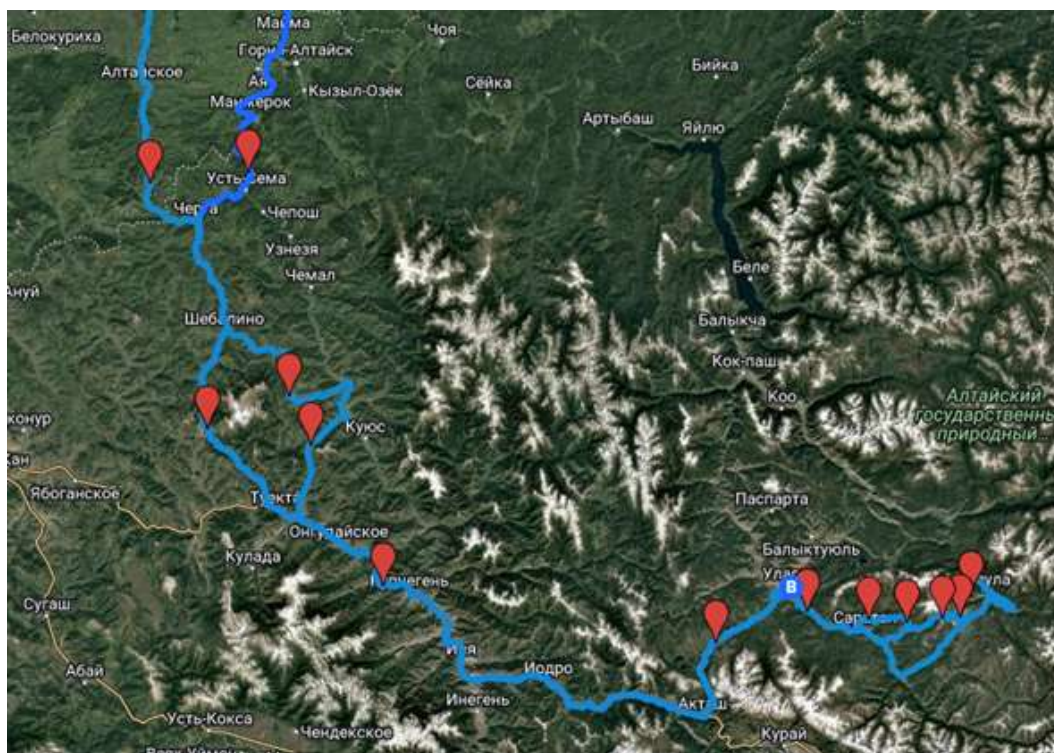
№ п/ п	Фото	ФИО	Туристский опыт, спортивная квалификация	Обязанность
1.		Веремеенко Ирина Владимировна	2 раз. 4У	Руководитель, водитель
2.		Кудинов Денис Владимирович	б/р. 2У	Участник, запасной водитель
3.		Борзенков Павел Александрович	3 раз. 2У	Участник, водитель
4.		Данилова Мария Викторовна	3 раз. 2У	Участник, запасной водитель
5.		Садыков Ренат Николаевич	3 раз. 1У	Участник, водитель
6.		Кузьминых Наталья Владимировна	3 раз. 1У	Участник, запасной водитель

В составе группы 2 автомобиля марки Лексус LX 470, Toyota Land Cruiser 100 и Toyota Land Cruiser 80.

1.7 Обзорная карта региона проведения туристического маршрута



Категорийный участок с перевалами.



1.8 Адрес хранения отчета

Отчет о пройденном туристском спортивном маршруте хранится в библиотеке Новосибирского Отделения Федерации спортивного туризма России.

1.9 Выпускающая МКК

Маршрутно-Квалификационная комиссия Сибирского Федерального округа 154-00-666656666

1.10 Регистрация МЧС

Группа зарегистрирована в МЧС России, присвоен номер: 34794493

2. Содержание отчета

2.1 Варианты подъезда и отъезда, расположение зон ограниченного доступа и др.

Зон ограниченного доступа нет.

2.2. Запасные варианты и аварийные выходы с маршрута.

Участок по реке Каспа и Ороктойский перевал при неблагоприятной погоде, возможен проезд по запасному варианту по Чуйскому тракту. Выход с маршрута возможен на любом этапе.

2.3. Изменения маршрута и их причины

Исключили из маршрута перевал Карашетуля, т.к. на него не нашлось дороги.

2.4. График движения маршрута запланированный

Дата	Дни пути	Участки маршрута	км	Способы передвиж.
11.06	1	г. Новосибирск – п. Троицкое	300	авто
12.06	2	п. Троицкое – п. Акташ – с. Улаган – с. Саратан	600	авто
13.06	3	с. Саратан – с. Язула – Кордон – Чертов мост – Ночевка 3	85	авто
14.06	4	Ночевка 3 – Пер. Баханду – Пер. Каратеш – с. Улаган – Ороктойский мост	380	авто
15.06	5	Ороктойский мост – с Каспа – г. Бийск – г. Новосибирск	570	авто

Итого активными способами передвижения: __1935 км

2.5. График движения пройденного маршрута

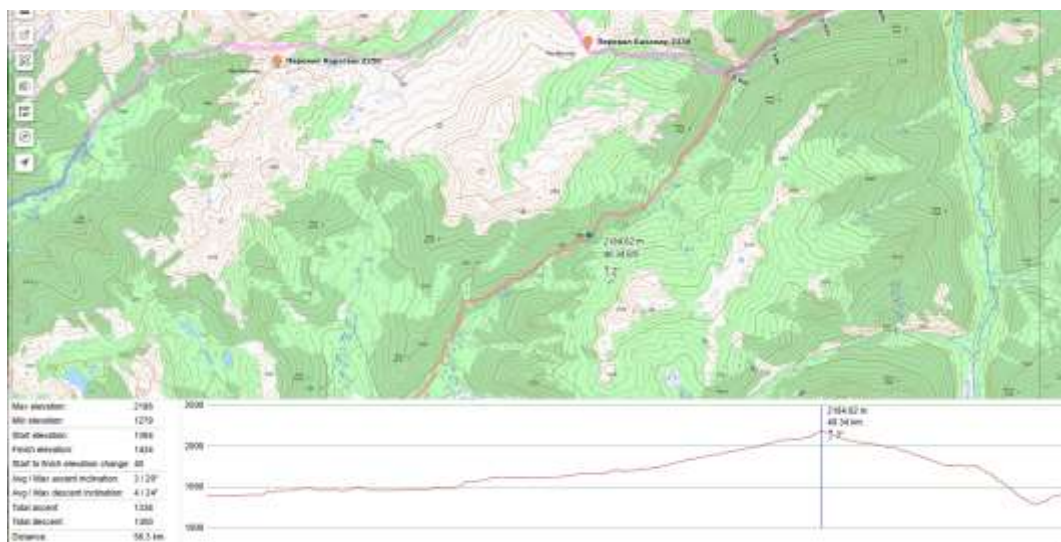
Дата	Дни пути	Участки маршрута	км	Способы передвиж.
11.06	1	г. Новосибирск – п. Троицкое	300	авто
12.06	2	п. Троицкое – п. Акташ – с. Улаган	525	авто
13.06	3	с. Улаган – с. Саратан – с. Язула – Кордон – Чертов мост – Пер. Баханду – Пер. Каратеш – с. Саратан	180	авто
14.06	4	с. Саратан – с. Улаган – Ороктойский мост	315	авто
15.06	5	Ороктойский мост – с Каспа – г. Бийск – г. Новосибирск	595	авто

Итого активными способами передвижения: 1915км

2.6. Техническое описание прохождения маршрута и потенциально опасные участки на маршруте.

1. ПЛ перевал – Перевал Язулинский 2186 м, 15 км, 3 к.с

Горная грунтовая дорога. Резкий сброс высоты на 900 м, уклоны до 22°, крутые повороты, отсутствие ограждений. На спуске рекомендуется проходить на пониженной передаче. Местами сложно разъехаться со встречным транспортом.



Участок серпантина.



Крутые повороты с ограниченной видимостью.



Дорога идет траверсом вдоль крутого склона. Встречным машинам здесь разминуться сложно.



Слева скальные выступы, справа крутой обрыв. Возможно падение камней.



Крутой спуск 22°.



Крутой подъем 20°.

2. **ПП Горная дорога – С. Язула – Кордон – Чертов мост – с. Язула, 18 км, 3 к.с**
Горная каменистая дорога с участками грязи и несколькими небольшими бродами, уклон до 15°.



Участки с подъёмом до 12° и боковым уклоном до 8°. Едем по территории пастбища, на дороге постоянно встречаются животные.



Горная грунтовая дорога по урочищу Тиниту. Очень много пыли, держим дистанцию между машинами.



Брод через небольшую речку Баыдыш.



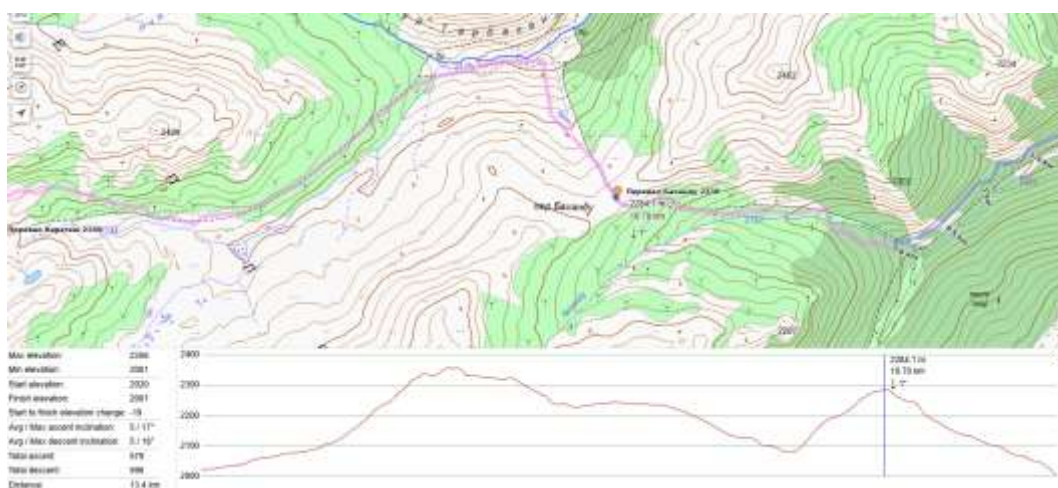
Небольшой заболоченный участок, прошли ходом не теряя скорости.



Брод через реку Верхний Кулаш.

3. ПЛ перевал – Пер. Баханду 2284 м, 15 км, 3 к.с

Горная каменистая дорога с участками грязи, уклон до 15°. Набор высоты 1000 м.





Дорога идет по лесу, быстро набирая высоту, уклоны до 15°.



Выше лесной зоны каменистая дорога, уклоны до 15°.



На дороге промоины, размытые весенними водами и дождями. Местами еще лежит снег.



Подъём на седловину перевала.



Вид на перевал Каратеш, с перевала Баханду.

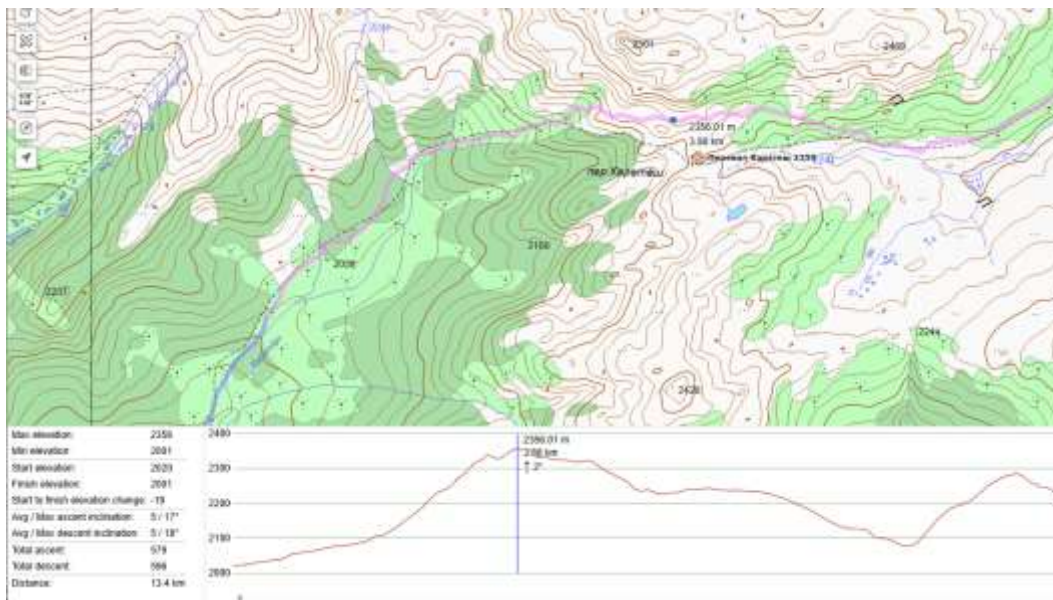


Спуск с перевала, местами сырая колея.



4. ПЛ перевал – Пер. Каратеш 2356 м, 18 км, 3 к.с

Горная каменистая дорога с участками грязи, уклон до 18°. Перевал Баханду плавно переходит в перевал Каратеш с небольшим сбросом и набором высоты. На спуске есть обширный заболоченный участок.





Подъём на перевал Каратеш. Уклон 17°



Седло перевала Каратеи.



Спуск вдоль сухого русла реки, местами большие камни.



Спуск, уклон до 18°.



Заболоченный участок на спуске.



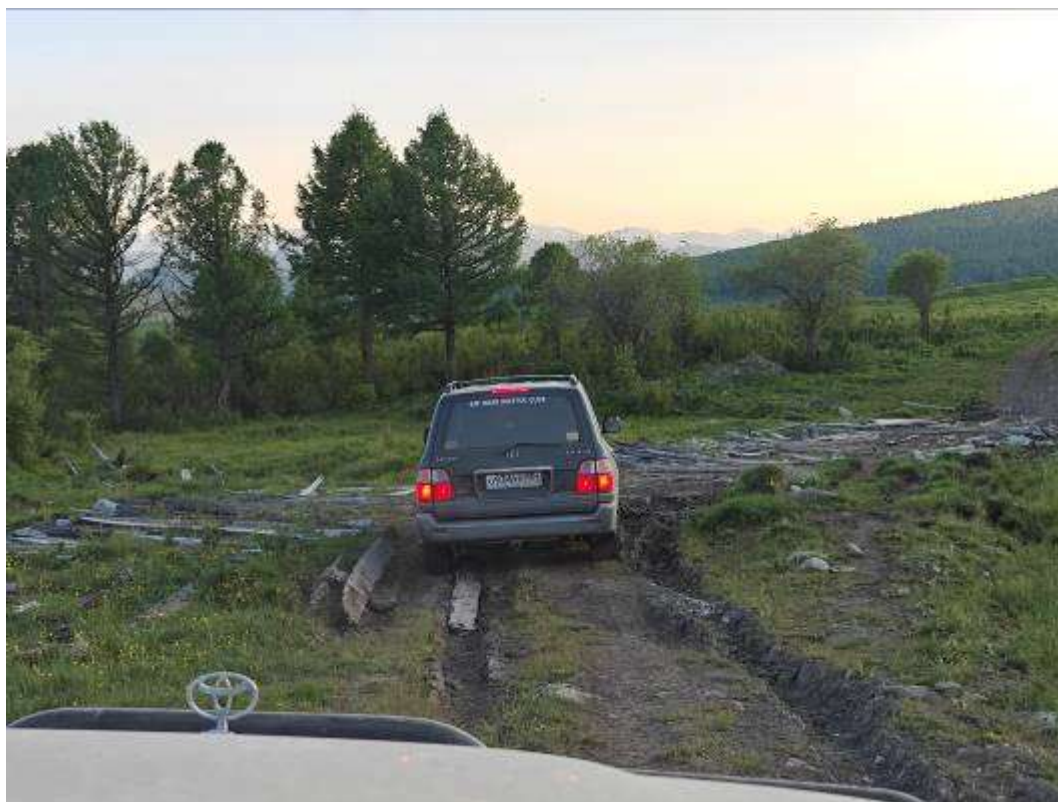
Обходим болото по подножию горы.



Движение затрудняют большие камни.



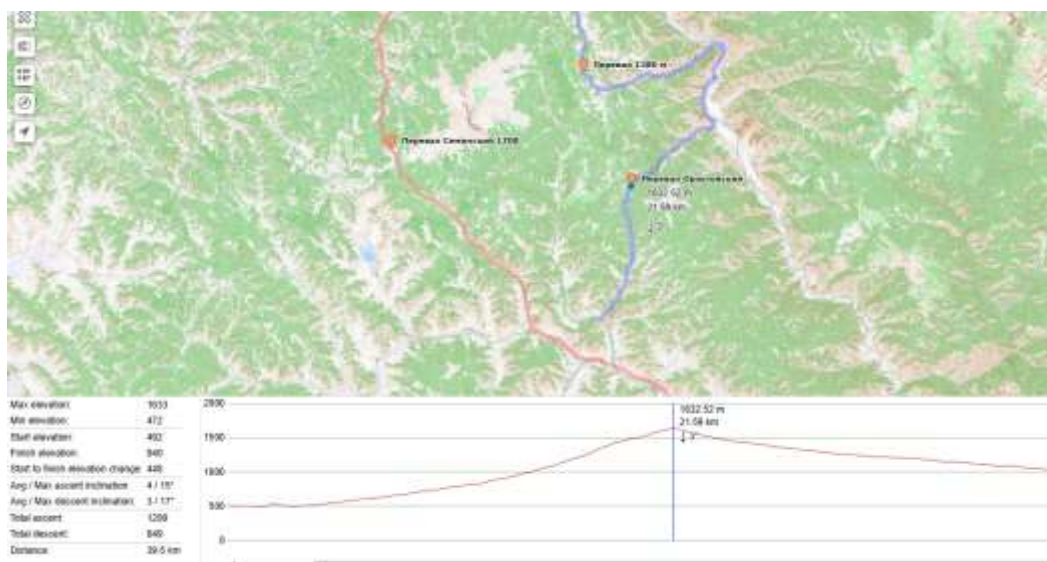
Прохождение небольших бродов.



Гать. Сейчас относительно сухо. Но в время дождей будет представлять определенную сложность.

5. ПЛ перевал – Ороктой 1622 м, 35 км, 3 к.с

Горная грунтовая дорога, подъемы и спуски с уклоном до 15°, крутые повороты. Местами колея и промоины, размытые дождями. Грязевые участки во время дождей трудно проходимы.



Пастбищные участки огорожены и поставлены ворота, после проезда необходимо проследить, чтоб ворота оставались закрытыми.



Участки грязи, местами глубокая колея, лужи.



Подъем на седловину перевала, колея, корни деревьев, уклон до 15°.



Спуск с перевала, дорога размыта дождями, образовались большие ухабы.



Каменистый участок спуска, уклон до 17° .



Местами уклоны достаточно большие до 20°.





Прохождение бродов.

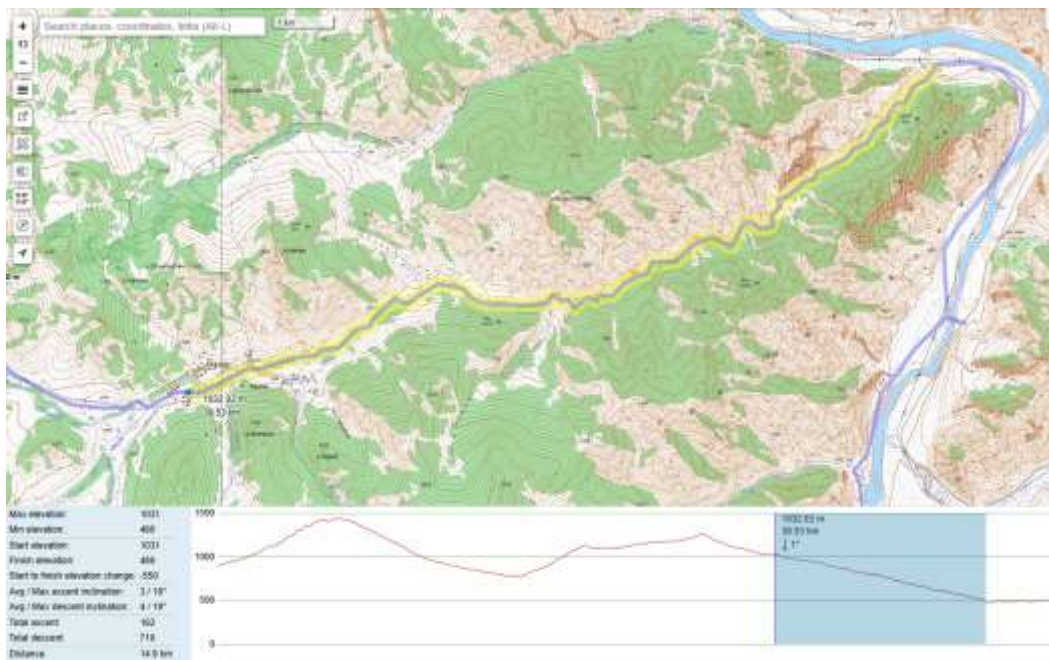


Прохождение каменистых участков.

6. ПП горная дорога – Участок дороги вдоль реки Каспа, 15 км, 3 к.с

Горная каменистая дорога с участками грязи, крупными камнями и многочисленными бродами, уклон до 17°. Набор высоты 780 м.

Для машин с низким клиренсом может быть непроходим.





Дорога идет в узком ущелье вдоль реки Каспа.





Встречаются заболоченные участки.



Узкие участки дороги идущие по склону ущелья, со встречной машиной разминуться практически невозможно.



Справа скала, слева крутой высокий обрыв.



Скальный прижим, узкая полка шириной в одну машину.



На всем участке вдоль реки Каспа, мы насчитали 18 бродов.



Прохождение бродов затрудняли большие камни.



Дорога идет по руслу реки, под водой крупные камни.



Аккуратно проводим Лексус, у него отказала гидроподвеска и он практически лежит кузовом на колесах, для него камни особенно неприятны.



Дорога по руслу реки.

2.7 Сведения о районах прохождения маршрута

Улаганский район или аймак — административно-территориальная единица и муниципальное образование в составе Республики Алтай Российской Федерации. Административный центр — село Улаган.

Улаганский район находится на востоке Республики Алтай. Орографию района составляют хребты: на востоке — Шапшальский, на юге — Чулышманский и Курайский, на западе хребет Тонгош, на северо-востоке — хребет Корбу. Шапшальский хребет с запада переходит в обширное Чулышманское плоскогорье, раскинувшееся от Телецкого озера до верховьев Чулышмана. Высоты его у Телецкого озера достигают 2300 м у озера Киндчектич-Коль. На северо-западе возвышается массив Сундрукинтайга (2477 м), а середину плоскогорья перегораживает массив Куркуребажи (3110 м), смыкающийся через хребет Елобек-Кыр (2756 м.) с Шапшальский хребтом. На юге возвышаются хребты Кийтыкуль (3066 м), Плоский (2801 м.) и отдельные массивы, высотой около 3000 м. Шапшальский хребет — водораздел двух крупнейших речных систем. С восточных склонов воды текут в бассейн Енисея, с западных — в бассейн реки Чулышман, несущий свои воды в Обь. От устья Башкауса до стыка с хребтом Чихачёва протянулся на 160 км в юго-восточном направлении Чулышманский хребет — водораздел двух рек Башкауса и Чулышмана. От 2000 — 2100 м на северо-западе хребет понижается к юго-востоку на 500 — 600 м., образуя небольшую Улаганскую степь. Дальше хребет набирает высоту, которая на стыке с хребтом Чихачева уходит за 3000 м, в широтном направлении тянется водораздел рек Башкаус и Чуя — Курайский хребет. Начинаясь у истоков Башкауса, он стеной отгораживает Восточный Алтай на протяжении почти 130 км. Здесь можно выделить поверхности древнего пенеплена. Древний пенеплен в виде высокогорных равнин является наиболее характерным типом рельефа, занимающим небольшие площади. Это округлые вершины Чулышманского, Улаганского плато. Здесь широко распространены заболоченные пространства.

Село Язула — одно из самых труднодоступных и отдаленных сел Республики Алтай. Язула находится в Улаганском районе, на правом берегу [Чулышмана](#), недалеко от села начинается территория Алтайского государственного природного заповедника. Селу

Язула 217 лет. Населения в селе немного — всего около 300 человек, в основном теленгиты, которые занимаются традиционным скотоводством. Лучше всего туристам остановиться на кордоне Алтайского заповедника, где им будут рады и любые инциденты исключены. Договариваться о пребывании на кордоне лучше всего через офис Алтайского заповедника в Горно-Алтайске. **Кордон (он же «Старая застава»)** находится в 7 км юго-восточнее Язулы, сразу за мостом через речку Верх-Кулаш. В ледяной речке хорошо ловится рыба. Граница Алтайского заповедника начинается немного дальше кордона. На кордоне живет Сергей Шевченко — инспектор заповедника, который предпочел жизнь в глуши и общение с дикой природой работе шахтера (он с Донбасса). Кордон имеет давнюю историю: когда-то он был пограничной заставой, все здания здесь выстроены в 30-ые годы прошлого века и прекрасно сохранились (изба, дом офицеров, конюшня, казармы). В 1944 году, когда Тува добровольно вошла в состав Советского Союза, застава была упразднена и передана в ведение Алтайского заповедника. На старой заставе все еще сохранился забор, который отмечал границу с Тувой.

Ороктойский перевал — переход из водораздела реки Ороктой в водораздел реки Башлан, через который проходит путь от Чемальского тракта к Чуйскому. Перевал расположен в Чемальском и Онгудайском районах. Подъём до высшей точки перевала, 1627 м над ур. моря — около 6,5 километров. Перепад высоты — 690 метров.

Каспа — река в России, протекает по Шебалинскому району Республики Алтай. Устье реки находится в 235 км по левому берегу реки Катунь. Длина реки составляет 22 км

2.8 Итоги, выводы, рекомендации.

Маршрут пройден без происшествий. Основная цель достигнута: группа прошла автомаршрут третьей категории сложности. Был получен опыт, который необходим для прохождения маршрутов более сложной категории. Получены сведения о прохождении данного маршрута в это время года: маршрут проходим, интересен, красив и получился очень разнообразным. Особенно интересным оказался участок с перевалами Пер. Каратеш 2350 м. и Пер. Баханду 2300 м. Проходим для стоковых автомобилей при достаточно сухой погоде.

За пять дней группа прошла авто маршрут 3-й категории сложности протяженностью 1935 км.

Подобное путешествие требует тщательной подготовки автомобиля. Необходимо позаботиться о крепкой резине, компрессор для регулировки давления в шинах.

2.9 Стоимость проживания, питания, снаряжения, средств передвижения.

Стартовый взнос на оформление документов и прочие нужды группы - 500 рублей с участника. Средства передвижения, топливо, снаряжение, питание оплачиваются участниками.

2.10 Маршрутная книжка № 0-111-25

Скан в приложении.

Приложение 1. Дневник маршрута.

11.06.2025

День первый.

г. Новосибирск – п. Троицкое.

Солнечно +25°.

Стартуем в 16 часов. В наших планах проехать километров 40-50 за Барнаул и встать там на ночевку.

На выезде из города сразу встаем в плотную пробку стоим в ней часа полтора до самого Бердска.

Останавливаемся на обед в «Грани Алтая», проезжаем поворот на Барнаул, не доезжая села Троицкое, сворачиваем в поле к небольшому лесочку. Ставим лагерь, готовим ужин на газовой плитке. Посидеть и поговорить по душам не дают полчища комаров, быстро забиваемся в палатки спать.

За день проехали 300 км.

12.06.2025

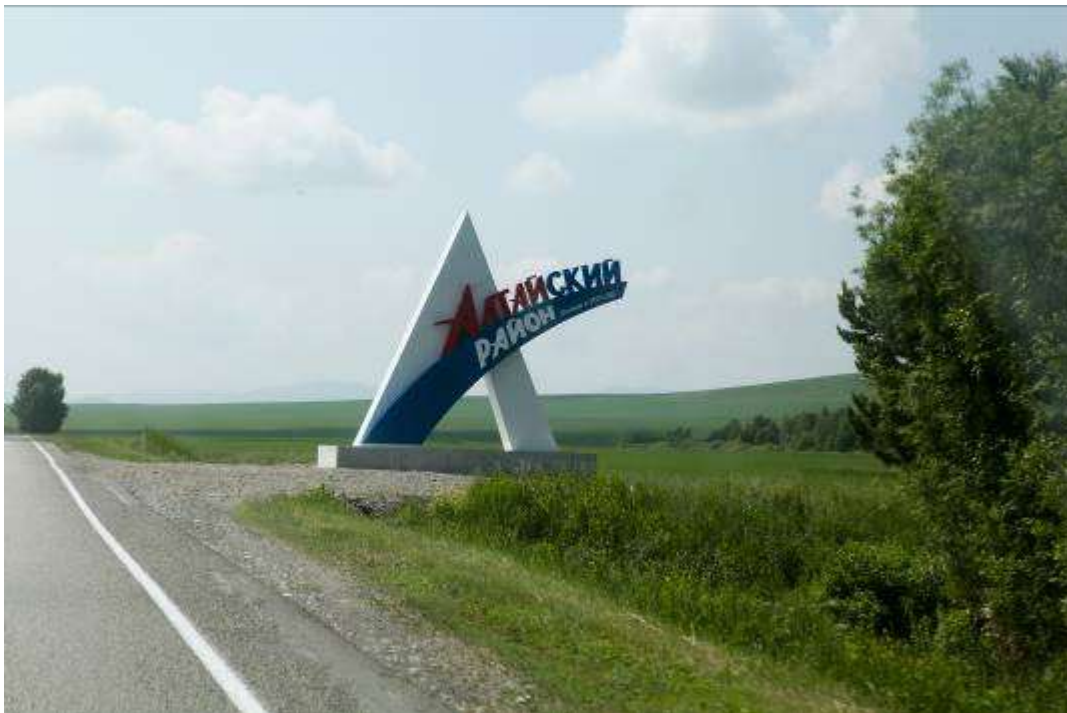
День второй.

п. Троицкое – п. Акташ – с. Улаган

Солнечно, небольшие кучевые облака. Температура утром +17°, днем +22°.

Просыпаемся рано, утро в тумане, но день обещает быть солнечным.

Готовим завтрак, собираемся стартуем в 9 часов. В Бийске закупаем то, что в «попыхах» забыли купить дома. Впечатление такое, что все горожане решили провести выходные на Алтае. По Чуйскому тракту до Усть-Семы километровые пробки. Мы, предвидя такую ситуацию, благоразумно запланировали свой путь через Алтайское.





Здесь машин существенно меньше, дорога местами даже пустая. После села Алтайское начинается гравийная дорога.





Проезжаем Сарасу, обедаем, делаем фото нашей компании. Поднимаемся на Комарский перевал.



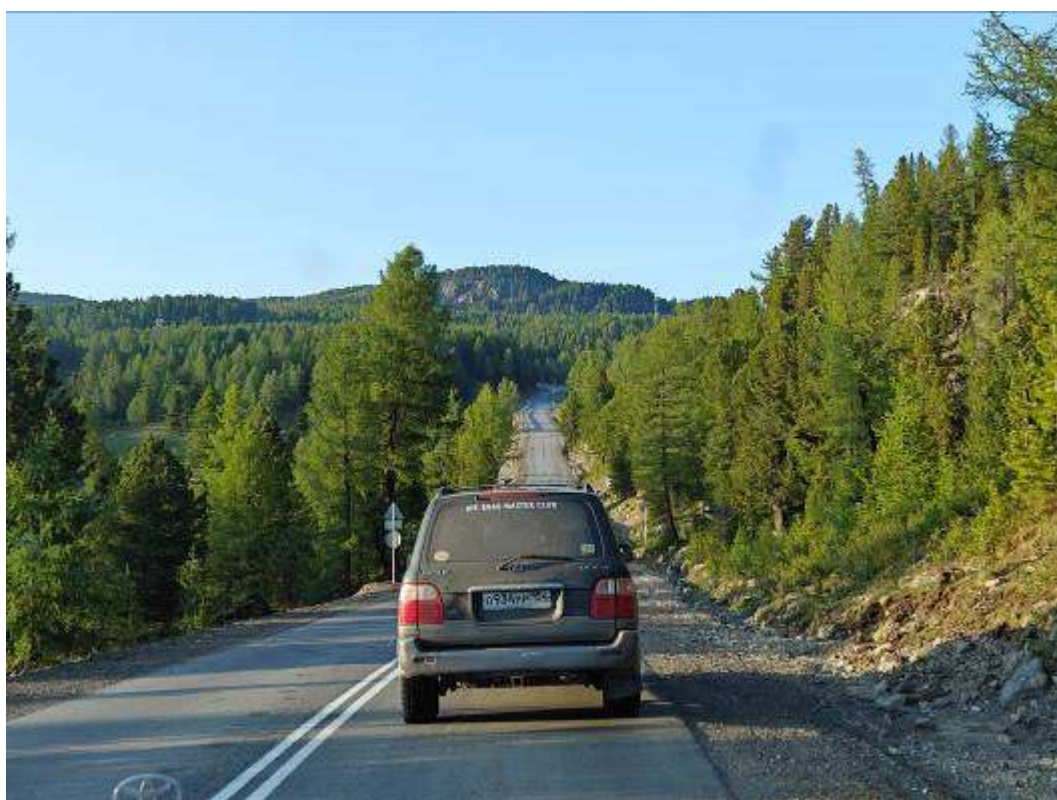
В Черге традиционно посещаем сыроваренный завод, покупаем вкуснейший сыр. Перевалы Семинский и Чике-Таман проезжаем не останавливаясь, столько туристов, что даже припарковаться негде.



Однако успеваем любоваться окружающими красотами, Чуйский тракт прекрасен в любое время года, но сейчас выглядит особенно свежим и цветущим. В Акташе дозаправляемся и сворачиваем в сторону Улагана.



До Улагана идет очень красивая дорога, вдоль бесчисленных озер, проходит Улаганский перевал (2076м), вьется вдоль чистой реки Кубадру.



Вечерет, солнце стремительно катится к закату, после перевала находим подходящее место для ночевки у небольшой речушки.

За день пройдено 525 км.

13.06.2025

День третий.

с. Улаган – с. Саратан – с. Язула – Кордон – Чертов мост – пер. Баханду – пер. Каратеш – с. Саратан

Солнечно, температура утром +12°, днем +23°.

Утро чистое ясное, в небе ни облачка.



Спускаемся с перевала к Улагану, заправляем полные баки. Наш путь лежит через небольшой перевал 1450 метров и дальше вдоль реки Башкаус.



Подъем на перевал достаточно крутой, сверху открывается живописный вид на Улаган.



А в другую сторону на долину реки Башкаус.





Останавливаемся попить воды из родника, а потом сворачиваем к водопаду Атур-Коль. Дорога уходит в лес, поднимается круто вверх по камням и корням деревьев.



Водопад впечатляет своей мощностью и красотой.



Вид на реку Башкаус. Поднимаемся на перевал Язулинский, местные его называют Ажу.





Перевал Язулинский, высота 2186м. перепад высоты 900м.
У новичков всегда захватывает дух при прохождении этого перевала в первые. Длинный траверс и вид на глубокое ущелье с бурлящей рекой далеко внизу, никого не оставит равнодушным.



Прекрасный вид с перевала на село Язула на том берегу Чулышмана.



Через Чулышман строят новый мост.



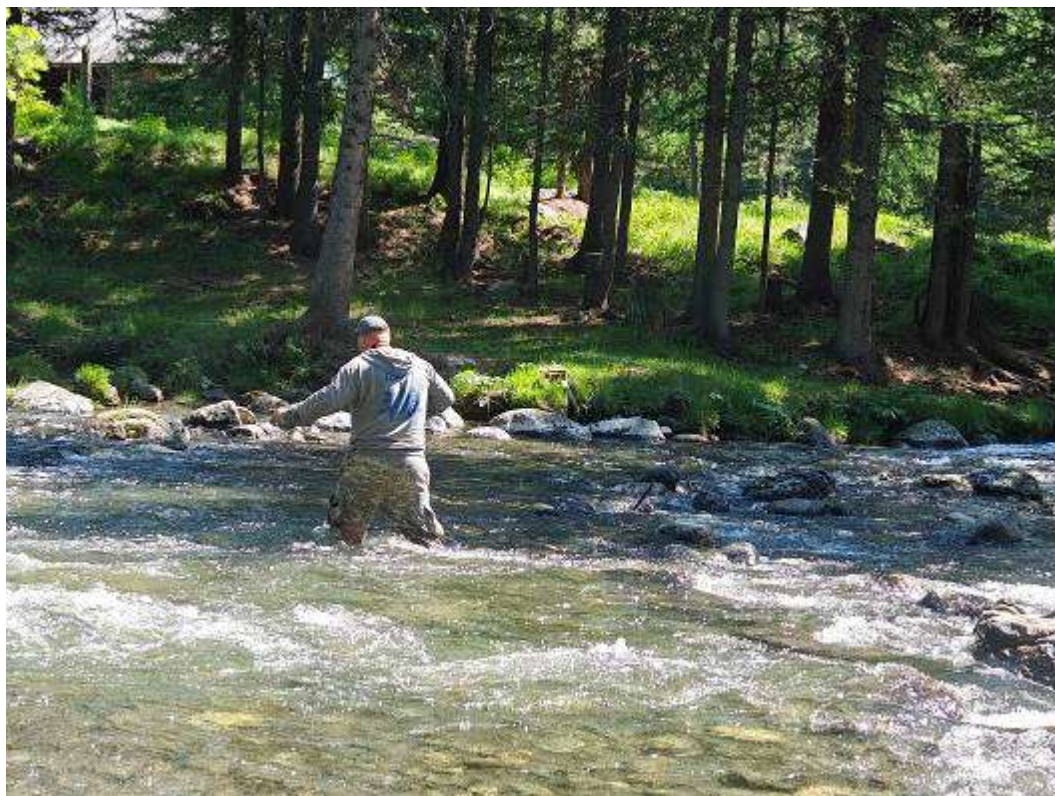
Село Язула раньше славилось своей отдаленностью и неприступностью. С постройкой хорошей дороги и моста, ситуация изменилась, сейчас жители вполне приветливы, жизнерадостные дети весело машут руками вслед машинам.



От села поворачиваем направо, дорога идет по пастбищам.



Денис проверяет брод через реку, Кордон на другой стороне.



Заходим ненадолго в гости, здороваемся со зрителем Кордона.



Посещаем Чертов мост, здесь в глубоком каньоне клокочет Чулышман. Это частная территория, поэтому оставляем машины у ворот и идем до моста пешком.



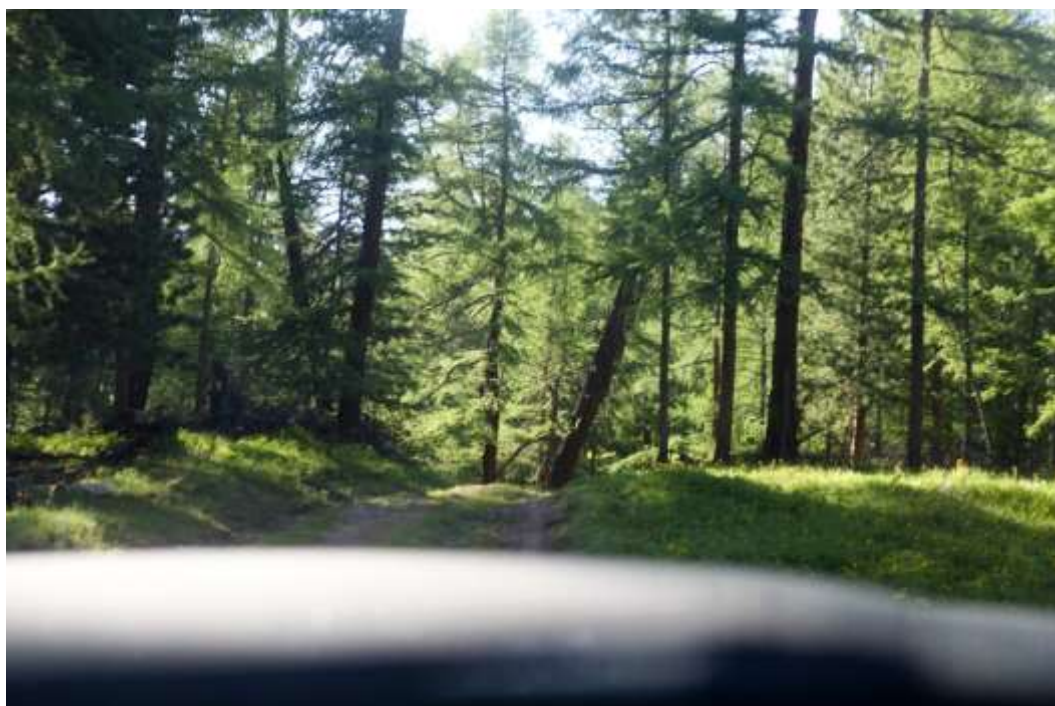
Каким образом в таких условиях умудрились построить мост, представить трудно.



Насладившись пейзажами, возвращаемся назад, проезжаем мост через Чулышман и находим поворот на перевал Баханду. Поворот у таблички, а не там, где показывают карты.



Перевал начинается с живописной лесной дороги и очень быстро набирает высоту, переходя в заросли карликовых березок.





Нам куда-то туда.



Периодически останавливаемся, уточняем дорогу.



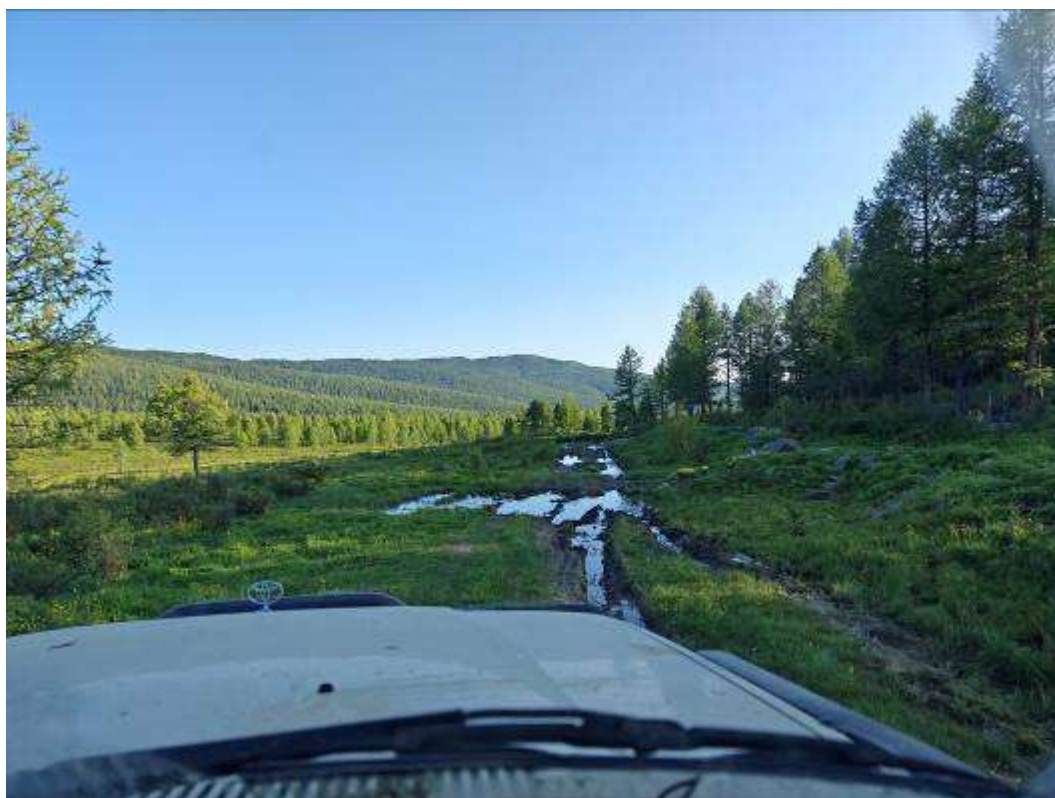
У Лексуса возникли проблемы с гидроподвеской и теперь он находится в самом нижнем положении, периодически задевая колесами за кузов. Под «карлушкой» прячутся большие камни и экипажу приходится проявлять осторожность при прохождении каменистых участков.



Подъем на перевал достаточной крутой, солнце светит прямо в глаза, ухудшая видимость. На спуске открывается прекрасный вид на долину, по карте видно, что нас там ждет большой заболоченный участок.



Прохождение болота требует определенного опыта.



Дорогу нам преграждает «Летник», ворота закрыты, объезда нет. Идем спрашивать разрешение на проезд, хозяйка приветливо разрешает.



Таких небольших бродиков мы пересекаем больше десятка, местами встречаются участки с гатью. Весной здесь проехать можно только на тракторе.



Последний затяжной, крутой спуск и мы выезжаем на гравийную дорогу, идущую вдоль Башкауса, недалеко от Саратана.



Ставим лагерь на берегу реки в небольшом ельнике на уютной поляне.

За день пройдено 180 км.

14.06.2025

День четвертый.

С. Саратан – с. Улаган – Ороктойский мост.

Солнечно, небольшие перистые облака, температура утром +15°, днем +23°. Вечером гроза, сильный ливень, температура опустилась до +14°.

Стартуем в 9 утра. Заправляемся в Улагане. На перевале попадаем в пробку, образованную большой отарой овец. Другой дороги для нас и овец нет, поэтому терпеливо тащимся за юными погонщиками, наблюдая за их усилиями направить стадо в нужную сторону.



Минуем Акташ и выезжаем на Чуйский тракт. Пролетаем Чике-Таман и становимся обедать на реке Урсул не доезжая Онгудая.

У села Курота сворачиваем направо, через Нижнюю Талду выезжаем в сторону Ороктойского перевала. Дорога сначала идет по полям, постепенно переходя в пастбища.



Когда-то здесь стояли вековые лиственницы.



Дорога на перевал ухабистая, с колеями и грязевыми участками. В дождливую погоду и в межсезонье по ней ехать довольно «весело». Но сейчас сухо и подъем трудностей не представляет даже для Лексуса.





Вид на Чемальскую долину на спуске с перевала.



Спуск с этой стороны круче подъёма и более сырой, все-таки северная сторона.



Погода начинает портиться, подходит гигантская туча, уже слышны раскаты грома.



Чем ниже спускаемся с перевала, тем больше луж и грязевых участков.



Уже в самом низу нас застает ливень.



Под проливным дождем ставим большой шатер, в нем уютно и тепло. Готовим настоящую шурпу в афганском казане, сидим с разговорами допоздна под умиротворяющий шум дождя.

За день пройдено 315 км.

15.06.2025

День пятый.

Ороктойский мост – г. Бийск –г. Новосибирск

Всю ночь шел дождь, сыро. Утро пасмурное, видимость хорошая, температура + 12°, днем временами дожди, температура + 18°.

Проснулись рано, слегка моросит дождик. Пока завтракали и собирались, дождик кончился, но остался холодный пронизывающий ветер. Едем смотреть Катунь и Ороктойский мост.



Дорога до реки Каспы идет сначала по «террасе» вдоль Катуни, потом сворачивает налево и сразу начинает набирать высоту.



Дорога вдоль Каспы знаменита огромным количеством бродов, у нас твердое намерение сосчитать их точное количество. Вот наша система подсчета (забегая вперед - их получилось 18).



А пока мы пересекаем первые брод.



Периодически покрывает дождь, еще больше добавляя воды в болотистую почву.



Встречаем табун лошадей, они от нас убегают вперед, но ущелье узкое и мы вновь и вновь их догоняем.



В бродах «больному» Лексусу приходится тяжело, приходится тщательно выбирать траекторию пути, чтобы не наехать на невидимые в воде камни.



Местами приходится строить «дорогу», подкладывать или убирать камни.



Ущелье очень узкое, поэтому временами дорога просто идет по руслу реки.





Село Каспа.



Безымянный перевал 1380м.



С перевала открываются прекрасные виды.



В Шебалино выезжаем на асфальт, дальше практически без остановок едем до Новосибирска. Погода окончательно испортилась, дожди нас сопровождали всю дорогу до самого дома.



Пять дней пролетело совершенно незаметно, маршрут получился насыщенным и интересным. Улаганский район еще таит в себе много интересных малоизученных дорог. В Новосибирск приезжаем около 9 вечера, обнимаемся, прощаемся. До следующих путешествий.

За день пройдено 595 км.
Всего 1915 км.

Приложение 2. Материальное оснащение группы

1. Комплект оборудования на группу

№	Наименование	Количество
1	Лопата штыковая	1
2	Кувалда, монтировка	1
3	Веревка диаметр 16 мм	30 м
4	Переносной светильник	1
5	Аптечка	комплект
6	Провода для «прикуривания», силовые.	1

2. Комплект оборудования на автомашину

№	Наименование	Количество
1	Огнетушитель	1
2	Запас питьевой воды (емкости)	20 л.
3	Емкости под топливо	20 л.
4	Удлинитель троса 30 м.	1
5	Стропа/Трос буксировочный 5м.	1
6	Стропа/Трос динамический усиленный, 10 м.	1
7	Шакл, скоба соединительная	2
8	Скотч	1
9	Радиостанция автомобильная с антенной на 144 МГц	1

10	Набор необходимого инструмента	Комп-т
11	Запасное колесо (в сборе)	1
12	Автоаптечка для ремонта шин и камер	Комп-т
13	Автокомпрессор	1
14	Газовая горелка	1
15	Газ для приготовления пищи	7 бал
16	Фонарь	1
17	Карты по маршруту	1
18	Палатка	1

3. Комплект имущества на 1 человека

№	Наименование	Количество
1	Рюкзак	1
2	Спальный мешок	1
3	Фонарик, запасные батарейки	1
4	Спички в герметичной упаковке	1
5	Ложка, тарелка, кружка	Комп-т
6	Нож	1
7	Рабочие перчатки	2 пары
8	Толстые верхонки	1 пара
9	Комплект теплой одежды	1
10	Комплект закрытой одежды (х/б)	1
11	Нижнее белье	1
12	Термобелье	Комп-т
13	Запасная обувь	1
14	Индивидуальная аптечка	1
15	Средства защиты от солнца и перегрева	1
16	Туалетные принадлежности (мыло, зубная щетка, паста, полотенце)	Комп-т
17	Темные очки	1
18	Паспорт	1
19	Радиостанция переносная	1

Приложение 3. Справка о совершенном спортивном туристском маршруте

Приложение 4. Скан маршрутной книжки